

Junio 2021

ENCUESTA PROVINCIAL DE SERVICIOS AGROPECUARIOS DE LA PROVINCIA DE BUENOS AIRES

▶ Año 2020

DIRECCIÓN PROVINCIAL DE ESTADÍSTICA

MINISTERIO DE
HACIENDA Y FINANZAS



GOBIERNO DE LA PROVINCIA DE
BUENOS AIRES

Gobernador
Axel KICILLOF

Vicegobernadora
Verónica MAGARIO

Jefe de Gabinete de Ministros
Carlos BIANCO

Ministro de Hacienda y Finanzas
Pablo LÓPEZ

Subsecretario de Coordinación Económica y Estadística
Nicolás TODESCA

Director Provincial de Estadística
Diego RUSANSKY

Director de Estadísticas Económicas
Daniel BESLER

Directora de Estadísticas Sociales
Silvia TOMÁS

Directora de Planificación, Metodología y Coordinación del SEP
María Victoria DOWBLEY

Este informe fue producido por los equipos de trabajo de:

Departamento Estadísticas de las Actividades Primarias

Verónica GÓMEZ BERISSO

Encuestadores: Mariana BALDELLÓ, Agustina ARCE y Alejandro GENOVÉS.

Departamento de Relaciones Institucionales

Trinidad M. PAGELLA

ENCUESTA PROVINCIAL DE SERVICIOS
AGROPECUARIOS DE LA PROVINCIA DE
BUENOS AIRES
Año 2020

Publicado en mayo de 2021.

Signos convencionales:

- Cero absoluto

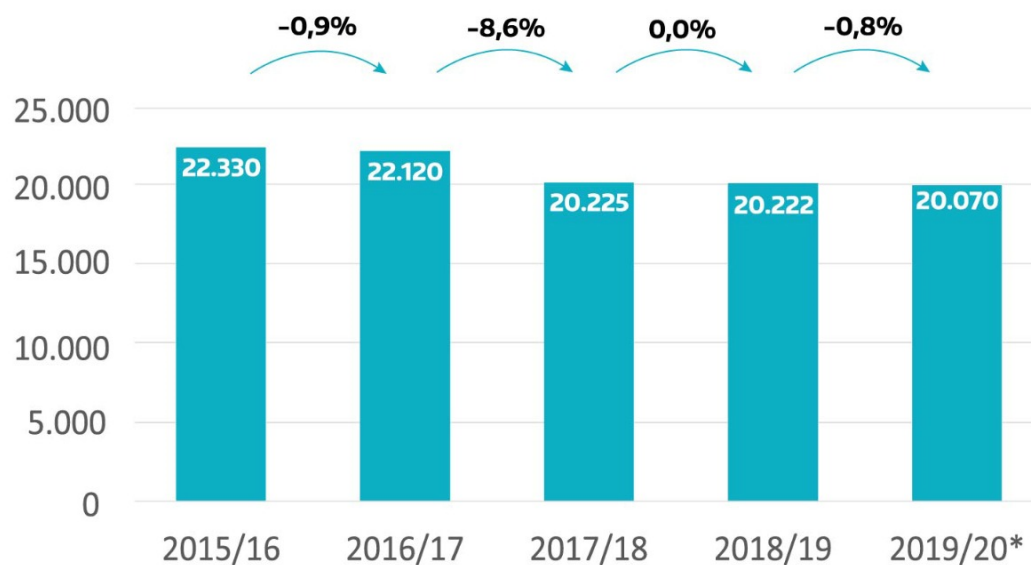
0 Cero por redondeo

/// Dato que no corresponde presentar
s Dato confidencial por aplicación de las reglas
del secreto estadístico

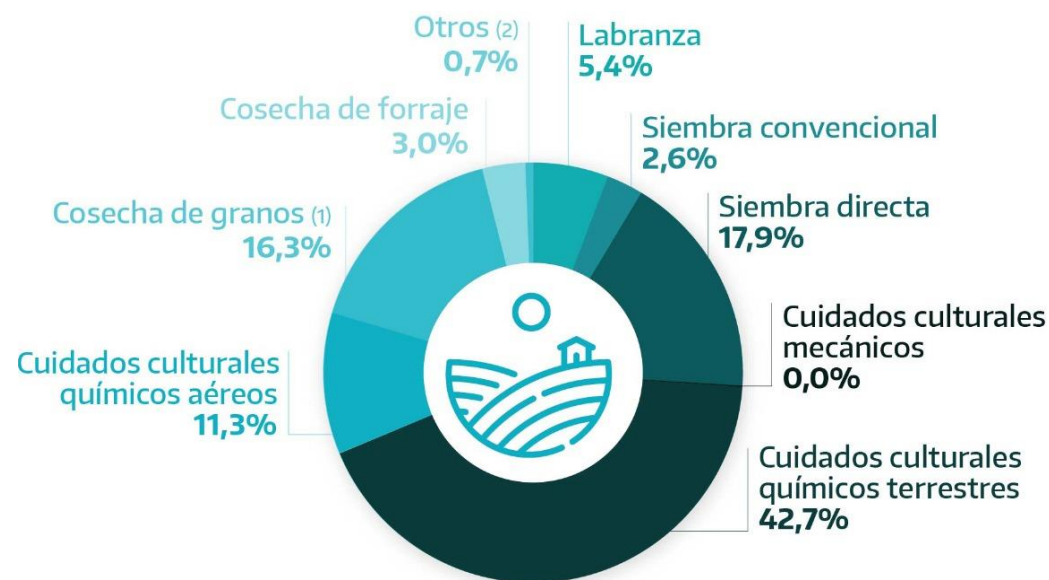
Se puede visualizar este informe técnico y publicaciones anteriores
en el siguiente link:

<http://www.estadistica.ec.gba.gov.ar/dpe/index.php/economia/agricultura-ganaderia-y-pesca/servicios-agropecuarios>

Superficie trabajada. Últimas cinco campañas En miles de hectáreas



Distribución de la superficie por servicio Campaña 2019/20*



(1) Cosecha de granos: Incluye cosecha de granos fina y gruesa.

(2) Otros: Incluye cosecha mecánica de otros cultivos, servicios de silo pack y desmonte, tala, poda y acarreo de árboles y productos forestales.

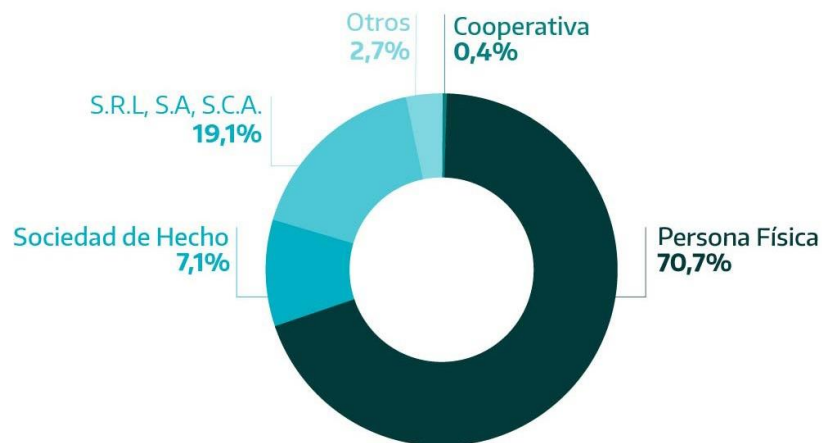
(*) Datos preliminares.

Encuesta Provincial de Servicios Agropecuarios. Dirección Provincial de Estadística. Ministerio de Hacienda y Finanzas. Provincia de Buenos Aires

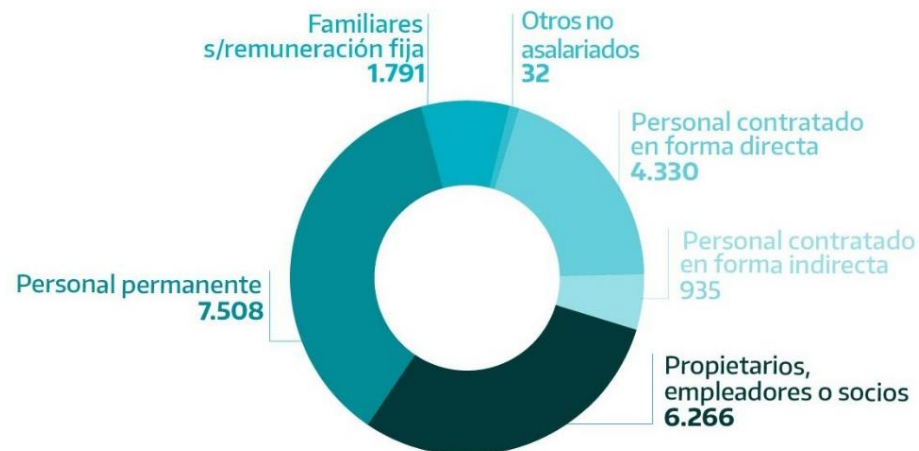
Distribución de la superficie según prestador Campaña 2019/20*



Estructura de prestadores según tipo jurídico Campaña 2019/20*



Ocupados por categoría ocupacional Campaña 2019/20*



(*) Datos preliminares.

Encuesta Provincial de Servicios Agropecuarios. Dirección Provincial de Estadística. Ministerio de Hacienda y Finanzas. Provincia de Buenos Aires.

Índice

Nivel de actividad.....	6
Organización empresarial.....	9
Modalidad de pago.....	11
Modalidad de contratación.....	12
Empleo.....	13
Financiamiento.....	15
Inversiones.....	16
Metodología.....	21

Nivel de actividad

Según las estimaciones preliminares de la Encuesta Provincial de Servicios Agropecuarios de la provincia de Buenos Aires (EPSA-PBA), durante la **campaña 2019/20** la superficie trabajada por **prestadores de servicios** en la Provincia totalizó **20,07 millones de hectáreas** lo que significó una **caída de 0,8%** respecto a la campaña precedente.

El **servicio de mayor aumento entre campañas** fue el de **labranza** con un incremento de 45,6% respecto de la campaña previa. Durante el desarrollo del relevamiento se recibieron varios comentarios de prestadores los cuales relataron la necesidad de realizar tareas de labranza en lotes donde durante años se realizó siembra directa. Fundamentaban este manejo en la necesidad de intervenir a fin de paliar zonas densificadas del perfil del suelo.

(*) Datos preliminares.

(1) Cosecha de granos: Incluye cosecha de granos fina y gruesa.

(2) Otros: Incluye cosecha mecánica de otros cultivos, servicios de silo pack y desmonte, tala, poda y acarreo de árboles y productos forestales.

(3) Datos con coeficiente de variación mayor a 20%.

Cuadro 1. Superficie trabajada según servicio prestado.

Provincia de Buenos Aires. Campaña 2019/20*. En miles de hectáreas, variación e incidencia

Servicio	Campaña 2019/20*	Var. Campaña anterior (en %)	Incidencia (en %)
Labranza ⁽³⁾	1.089	45,6	1,69
Siembra convencional ⁽³⁾	515	26,6	0,53
Siembra directa	3.592	-2,3	-0,43
Cuidados culturales mecánicos ⁽³⁾	9	-10,3	0,00
Cuidados culturales químicos terrestres	8.571	0,9	0,40
Cuidados culturales químicos aéreos	2.275	-17,5	-2,39
Cosecha de granos ⁽¹⁾	3.278	1,2	0,19
Cosecha de forrajes	605	2,4	0,07
Otros ^{(2) (3)}	137	-54,5	-0,81
Total	20.070	-0,8	-0,75

Encuesta Provincial de Servicios Agropecuarios. Dirección Provincial de Estadística. Ministerio de Hacienda y Finanzas. Provincia de Buenos Aires.

Cuadro 2. Superficie trabajada por campaña agrícola según servicio prestado.

Provincia de Buenos Aires. Últimas cinco campañas. En miles de hectáreas

Servicio	Campaña				
	2015/16	2016/17	2017/18	2018/19	2019/20*
Labranza ⁽³⁾	767	963	771	748	1.089
Siembra convencional ⁽³⁾	203	326	369	407	515
Siembra directa	3.789	3.521	3.378	3.678	3.592
Cuidados culturales mecánicos ⁽³⁾	32	40	11	9	9
Cuidados culturales químicos terrestres	9.682	8.434	9.110	8.490	8.571
Cuidados culturales químicos aéreos	2.272	2.567	2.168	2.758	2.275
Cosecha de granos ⁽¹⁾	4.083	4.403	3.489	3.240	3.278
Cosecha de forrajes	1.228	1.613	591	591	605
Otros ^{(2) (3)}	276	252	339	301	137
Total	22.330	22.120	20.225	20.222	20.070

Encuesta Provincial de Servicios Agropecuarios. Dirección Provincial de Estadística. Ministerio de Hacienda y Finanzas. Provincia de Buenos Aires.

Nivel de actividad

En la última campaña se observó que los **cuidados culturales químicos terrestres** representaron un 42,7% de la superficie total trabajada, con un leve incremento respecto a la campaña 2018/19.

En segundo lugar se encuentra la **siembra directa**, con una participación de 17,9% de la superficie total relevada, y una caída de 2,3% respecto al relevamiento anterior.

En tercer lugar se posicionó la **cosecha de granos⁽¹⁾**, con una participación de 16,3% y un leve incremento respecto al año anterior (1,2%).

En el cuarto lugar se ubicaron los **cuidados culturales químicos aéreos**, con el 11,3% de la superficie relevada, registrando una caída de 17,5% respecto a la campaña precedente.

(*) Datos preliminares.

(1) Cosecha de granos: Incluye cosecha de granos fina y gruesa.

(2) Otros: Incluye cosecha mecánica de otros cultivos, servicios de silo pack y desmonte, tala, poda y acarreo de árboles y productos forestales.

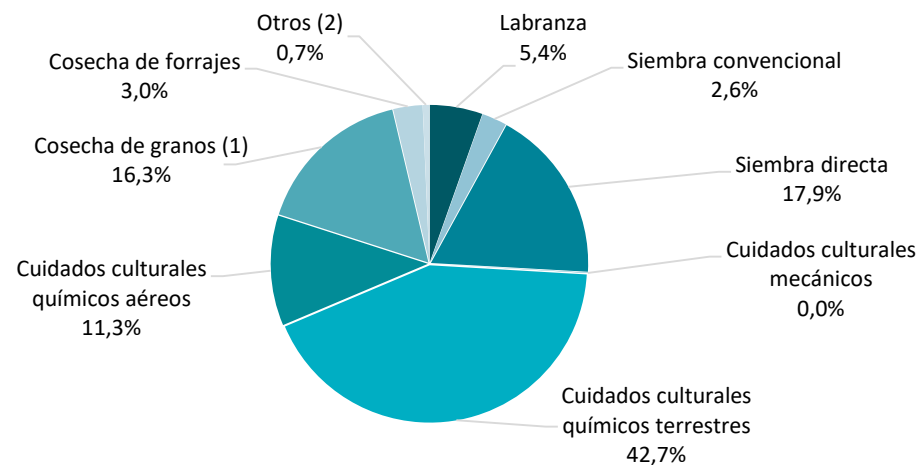
(3) Datos con coeficiente de variación mayor a 20%.

Cuadro 3. Distribución de la superficie trabajada por campaña agrícola según servicio prestado. Provincia de Buenos Aires. Últimas cinco campañas. En porcentaje

Servicio	Campaña				
	2015/16	2016/17	2017/18	2018/19	2019/20*
Labranza ⁽³⁾	3,4	4,4	3,8	3,7	5,4
Siembra convencional ⁽³⁾	0,9	1,5	1,8	2,0	2,6
Siembra directa	17,0	15,9	16,7	18,2	17,9
Cuidados culturales mecánicos ⁽³⁾	0,1	0,2	0,1	0,0	0,0
Cuidados culturales químicos terrestres	43,4	38,1	45,0	42,0	42,7
Cuidados culturales químicos aéreos	10,2	11,6	10,7	13,6	11,3
Cosecha de granos ⁽¹⁾	18,3	19,9	17,3	16,0	16,3
Cosecha de forrajes	5,5	7,3	2,9	2,9	3,0
Otros ⁽²⁾⁽³⁾	1,2	1,1	1,7	1,5	0,7
Total	100,0	100,0	100,0	100,0	100,0

Encuesta Provincial de Servicios Agropecuarios. Dirección Provincial de Estadística. Ministerio de Hacienda y Finanzas. Provincia de Buenos Aires.

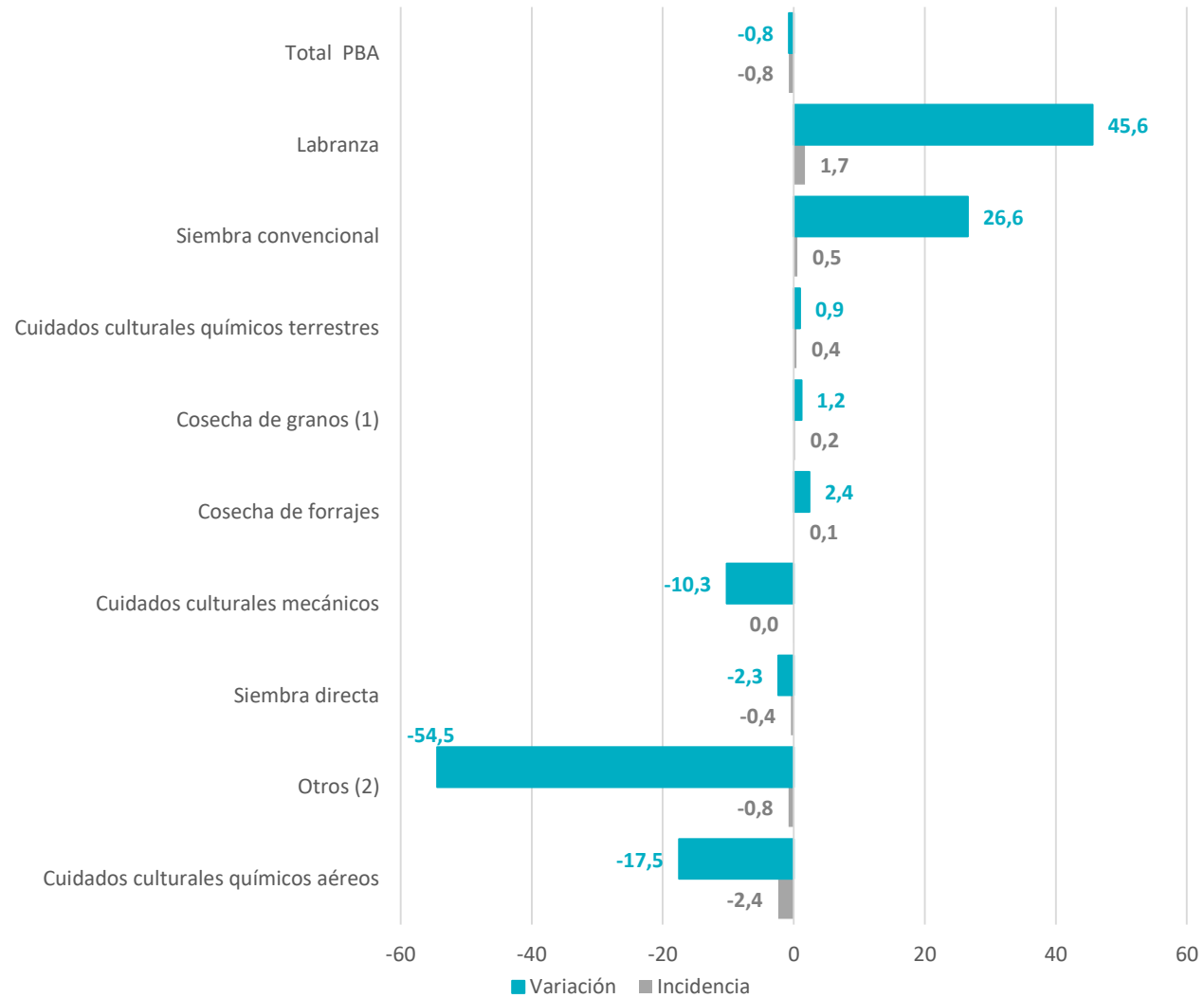
Gráfico 1. Distribución de la superficie trabajada por campaña agrícola según servicio prestado. Provincia de Buenos Aires. Campaña 2019/20*. En porcentaje



Encuesta Provincial de Servicios Agropecuarios. Dirección Provincial de Estadística. Ministerio de Hacienda y Finanzas. Provincia de Buenos Aires.

Nivel de actividad

Gráfico 2. Variación respecto a la campaña anterior e incidencia según tipo de servicio prestado. Provincia de Buenos Aires. Campaña 2019/20*. En porcentaje y puntos porcentuales



(*) Datos preliminares.

(1) Cosecha de granos: Incluye cosecha de granos fina y gruesa.

(2) Otros: Incluye cosecha mecánica de otros cultivos, servicios de silo pack y desmonte, tala, poda y acarreo de árboles y productos forestales.

Encuesta Provincial de Servicios Agropecuarios. Dirección Provincial de Estadística. Ministerio de Hacienda y Finanzas. Provincia de Buenos Aires.

Organización empresarial

En la campaña relevada 2019/20, los tipos jurídicos predominantes fueron **Persona Física**, con una participación de 70,7%, y **Sociedades Comerciales** (S.R.L., S.A., S.C.A) con un 19,1% del total, mostrando una consolidación del proceso de formalización de las empresas prestadoras.

Lo anteriormente dicho puede sostenerse al observar que las **Sociedades de Hecho** participaron en un 7,1%, continuando con su tendencia decreciente a través de las campañas.

De los 20,07 millones de hectáreas provinciales bajo servicios de prestadores, 11,45 millones (**57,1% del total**) fueron trabajadas por **prestadores de servicios puros**, es decir prestadores que sólo brindan servicio de maquinaria; mientras que los restantes 8,61 millones (**un 42,9% del total**) estuvieron bajo los servicios de **prestadores que también comparten la condición de productores agropecuarios**.

Cuadro 4. Estructura de prestadores de servicios según tipo jurídico. Provincia de Buenos Aires. Últimas cinco campañas. En porcentaje

Tipo jurídico	Campaña				
	2015/16	2016/17	2017/18	2018/19	2019/20*
Persona Física	70,8	70,8	69,1	72,0	70,7
Sociedad de Hecho	12,6	11,3	10,6	9,7	7,1
S.R.L, S.A, S.C.A	15,8	16,9	19,2	15,4	19,1
Cooperativa	0,4	0,4	0,0	0,5	0,4
Otros ⁽¹⁾	0,4	0,6	1,2	2,4	2,7
Total	100,0	100,0	100,0	100,0	100,0

(*) Datos preliminares.

(1) Otros: Incluye otras formas no mencionadas anteriormente (Fideicomiso, UTE y demás).

Encuesta Provincial de Servicios Agropecuarios. Dirección Provincial de Estadística. Ministerio de Hacienda y Finanzas. Provincia de Buenos Aires.

Cuadro 5. Superficie trabajada por tipo de prestador según servicio prestado Provincia de Buenos Aires. Campaña 2019/20*. En miles de hectáreas

Servicio	Prestador Puro	Prestador Productor	Total Prestadores
Labranza ⁽³⁾	511	578	1.089
Siembra convencional ⁽³⁾	256	259	515
Siembra directa	1.181	2.411	3.592
Cuidados culturales mecánicos ⁽³⁾	3	6	9
Cuidados culturales químicos terrestres	5.732	2.839	8.571
Cuidados culturales químicos aéreos	1.781	494	2.275
Cosecha de granos ⁽¹⁾	1.586	1.693	3.278
Cosecha de forrajes	368	237	605
Otros ^{(2) (3)}	40	97	137
Total	11.456	8.613	20.070

(*) Datos preliminares.

(1) Cosecha de granos: Incluye cosecha de granos fina y gruesa.

(2) Otros: Incluye cosecha mecánica de otros cultivos, servicios de silo pack y desmonte, tala, poda y acarreo de árboles y productos forestales. (3) Datos con coeficiente de variación mayor a 20%.

Encuesta Provincial de Servicios Agropecuarios. Dirección Provincial de Estadística. Ministerio de Hacienda y Finanzas. Provincia de Buenos Aires.

En la última campaña 2019/20, los servicios realizados por los Prestadores Puros correspondieron principalmente a cuidados culturales químicos terrestres (50,0%), cuidados culturales químicos aéreos (15,5%), cosecha de granos ⁽¹⁾ (13,8%), y siembra directa (10,3%).

En tanto en el segmento de los Prestadores Productores, los servicios con mayor participación fueron los cuidados culturales químicos terrestres (33,0%), la siembra directa (28,0%) y la cosecha de granos (19,6%).

(*) Datos preliminares.

(1) Cosecha de granos: Incluye cosecha de granos fina y gruesa.

(2) Otros: Incluye cosecha mecánica de otros cultivos, servicios de silo pack y desmonte, tala, poda y acarreo de árboles y productos forestales.

(3) Datos con coeficiente de variación mayor a 20%.

Cuadro 6. Distribución de la superficie por tipo de prestador según servicio prestado Provincia de Buenos Aires. Campaña 2019/20*. En porcentaje

Servicio	Prestador Puro	Prestador Productor	Total Prestadores
Labranza ⁽³⁾	46,9	53,1	100,0
Siembra convencional ⁽³⁾	49,7	50,3	100,0
Siembra directa	32,9	67,1	100,0
Cuidados culturales mecánicos ⁽³⁾	32,5	67,5	100,0
Cuidados culturales químicos terrestres	66,9	33,1	100,0
Cuidados culturales químicos aéreos	78,3	21,7	100,0
Cosecha de granos ⁽¹⁾	48,4	51,6	100,0
Cosecha de forrajes	60,8	39,2	100,0
Otros ^{(2) (3)}	29,2	70,8	100,0
Total	57,1	42,9	100,0

Encuesta Provincial de Servicios Agropecuarios. Dirección Provincial de Estadística. Ministerio de Hacienda y Finanzas. Provincia de Buenos Aires.

Cuadro 7. Distribución de la superficie por tipo de prestador según servicio prestado Provincia de Buenos Aires. Campaña 2019/20*. En porcentaje

Servicio	Prestador Puro	Prestador - Productor	Total
Labranza ⁽³⁾	4,5	6,7	5,4
Siembra convencional ⁽³⁾	2,2	3,0	2,6
Siembra directa	10,3	28,0	17,9
Cuidados culturales mecánicos ⁽³⁾	0,0	0,1	0,0
Cuidados culturales químicos terrestres	50,0	33,0	42,7
Cuidados culturales químicos aéreos	15,5	5,7	11,3
Cosecha de granos ⁽¹⁾	13,8	19,6	16,3
Cosecha de forrajes	3,2	2,8	3,0
Otros ^{(2) (3)}	0,3	1,1	0,7
Total	100,0	100,0	100,0

Encuesta Provincial de Servicios Agropecuarios. Dirección Provincial de Estadística. Ministerio de Hacienda y Finanzas. Provincia de Buenos Aires.

Modalidad de pago

Al igual que en campañas anteriores, durante la campaña 2019/20 predominó la modalidad de **pago fijo en dinero**, con una participación del **99,4%** de la superficie trabajada.

Cuadro 8. Distribución de la superficie trabajada según modalidad y duración de contrato. Provincia de Buenos Aires. Campaña 2019/2020*. En porcentaje

Modalidad de pago	Campaña					
	2015/16	2016/17	2017/18	2018/19	2019/20*	
Fijo	en Dinero	99,7	99,5	99,7	99,3	99,4
	en Especie	0,1	0,3	0,1	0,4	0,2
A porcentaje	0,2	0,2	0,2	0,3	0,4	
Total	100,0	100,0	100,0	100,0	100,0	

(*) Datos preliminares.

Encuesta Provincial de Servicios Agropecuarios. Dirección Provincial de Estadística. Ministerio de Hacienda y Finanzas. Provincia de Buenos Aires.

Cuadro 9. Distribución de la superficie trabajada por modalidad y duración de contrato según Servicio prestado. Provincia de Buenos Aires. Campaña 2019/2020*. En porcentaje

Servicio	Forma de pago			
	Fijo		A porcentaje	Total
	en Dinero	en Especie		
Labranza ⁽³⁾	97,8	0,0	2,2	100,0
Siembra convencional ⁽³⁾	96,3	0,0	3,7	100,0
Siembra directa	99,7	0,1	0,1	100,0
Cuidados culturales mecánicos ⁽³⁾	100,0	0,0	0,0	100,0
Cuidados culturales químicos terrestres	99,7	0,2	0,1	100,0
Cuidados culturales químicos aéreos	100,0	0,0	0,0	100,0
Cosecha de granos ⁽¹⁾	99,4	0,0	0,6	100,0
Cosecha de forrajes	88,7	3,6	7,7	100,0
Otros ^{(2) (3)}	100,0	0,0	0,0	100,0
Total	99,4	0,2	0,4	100,0

(*) Datos preliminares.

(1) Cosecha de granos: Incluye cosecha de granos fina y gruesa.

(2) Otros: Incluye cosecha mecánica de otros cultivos, servicios de silo pack y desmonte, tala, poda y acarreo de árboles y productos forestales.

Encuesta Provincial de Servicios Agropecuarios. Dirección Provincial de Estadística. Ministerio de Hacienda y Finanzas. Provincia de Buenos Aires.

(3) Datos con coeficiente de variación mayor a 20%.

Modalidad de contratación

La **modalidad de contratación de las labores** utilizada durante la campaña 2019/20 entre prestadores fue en un **98,0% de palabra** y un **2,0% por escrito**.

La **duración predominante** fue por una campaña (89,1% de participación), en tanto **más de una campaña** sólo participó en un **10,9% del total**.

Cuadro 10. Distribución de la superficie trabajada según modalidad y duración de contrato. Provincia de Buenos Aires. Campaña 2019/20*. En porcentaje

Modalidad / Duración de contrato		Participación en Total
De palabra	Por una campaña agrícola	87,1
	Por más de una campaña agrícola	10,9
	Modalidad de Palabra	98,0
Escrito	Por una campaña agrícola	2,0
	Por más de una campaña agrícola	0,0
	Modalidad por Escrito	2,0
Total		100,0

(*) Datos preliminares.

Encuesta Provincial de Servicios Agropecuarios. Dirección Provincial de Estadística. Ministerio de Hacienda y Finanzas. Provincia de Buenos Aires.

Cuadro 11. Distribución de la superficie trabajada por modalidad de contrato según duración del mismo. Provincia de Buenos Aires. Campaña 2019/20*. En porcentaje

Duración	Modalidad	
	De palabra	Escrito
Por una campaña agrícola	88,9	98,9
Por más de una campaña agrícola	11,1	1,1
Total	100,0	100,0

(*) Datos preliminares.

Encuesta Provincial de Servicios Agropecuarios. Dirección Provincial de Estadística. Ministerio de Hacienda y Finanzas. Provincia de Buenos Aires.

Durante la campaña 2019/20 se observó un leve **incremento en la cantidad de personal** ocupado en la prestación de servicios de **0,4%** respecto de la campaña precedente.

El **personal permanente** continuó siendo la **principal categoría ocupacional** del sector computando el 36,0% de los empleos relevados.

Siguieron en orden de importancia los propietarios, empleadores o socios con el 30,0% y en tercer lugar el personal contratado en forma directa con el 20,8% del empleo. Continuaron los familiares sin remuneración fija, el personal contratado en forma indirecta y otros no asalariados con participaciones de 8,6%, 4,5% y 0,2% respectivamente.

(*) Datos preliminares.

(1) Datos con coeficiente de variación mayor a 20%.

Cuadro 12. Ocupados según categoría ocupacional
Provincia de Buenos Aires. Campaña 2019/20*. En cantidad, variación e incidencia

Categoría ocupacional	Campaña 2019/20*	Var. Campaña anterior (en %)	Incidencia (en%)
Propietarios, empleadores o socios	6.266	0,3%	0,09%
Personal permanente	7.508	0,3%	0,12%
Familiares s/ remuneración fija ⁽¹⁾	1.791	0,4%	0,04%
Otros no asalariados ⁽¹⁾	32	-0,1%	0,00%
Personal contratado en forma directa	4.330	0,9%	0,19%
Personal contratado en forma indirecta ⁽¹⁾	935	-0,1%	0,00%
Total	20.862	0,4%	0,43%

(*) Datos preliminares.

Encuesta Provincial de Servicios Agropecuarios. Dirección Provincial de Estadística. Ministerio de Hacienda y Finanzas. Provincia de Buenos Aires.

Cuadro 13. Ocupados según categoría ocupacional.
Provincia de Buenos Aires. Últimas cinco campañas

Categoría ocupacional	Campaña				
	2015/16	2016/17	2017/18	2018/19	2019/20*
Propietarios, empleadores o socios	6.801	6.623	6.496	6.248	6.266
Personal permanente	8.411	8.386	7.913	7.482	7.508
Familiares s/ remuneración fija ⁽¹⁾	1.537	1.668	1.602	1.784	1.791
Otros no asalariados ⁽¹⁾	20	36	29	32	32
Personal contratado en forma directa	6.492	5.909	5.449	4.291	4.330
Personal contratado en forma indirecta ⁽¹⁾	1.396	1.622	962	936	935
Total	24.657	24.244	22.451	20.772	20.862

(*) Datos preliminares.

Encuesta Provincial de Servicios Agropecuarios. Dirección Provincial de Estadística. Ministerio de Hacienda y Finanzas. Provincia de Buenos Aires.

En cuanto a la distribución de los **ocupados según el tipo de prestador**, durante la campaña 2019/20 el **46,7%** de los ocupados correspondió a **prestadores puros** mientras que el **53,3%** restante tuvo relación con prestadores que también son **productores agropecuarios**.

Cuadro 14. Distribución de ocupados según categoría ocupacional Provincia de Buenos Aires. Últimas cinco campañas. En porcentaje

Categoría ocupacional	Campaña				
	2015/16	2016/17	2017/18	2018/19	2019/20*
Propietarios, empleadores o socios	27,6	27,3	28,9	30,1	30,0
Personal permanente	34,1	34,6	35,2	36,0	36,0
Familiares s/ remuneración fija ⁽¹⁾	6,2	6,9	7,1	8,6	8,6
Otros no asalariados ⁽¹⁾	0,1	0,1	0,1	0,2	0,2
Personal contratado en forma directa	26,3	24,4	24,3	20,7	20,8
Personal contratado en forma indirecta ⁽¹⁾	5,7	6,7	4,3	4,5	4,5
Total	100,0	100,0	100,0	100,0	100,0

(*) Datos preliminares.

Encuesta Provincial de Servicios Agropecuarios. Dirección Provincial de Estadística. Ministerio de Hacienda y Finanzas. Provincia de Buenos Aires.

Cuadro 15. Distribución de ocupados según tipo de prestador Provincia de Buenos Aires. Últimas cinco campañas. En porcentaje

Tipo de prestador	Campaña				
	2015/16	2016/17	2017/18	2018/19	2019/20*
Prestador puro	44,6	46,9	39,3	43,2	46,7
Prestador - Productor	55,4	53,1	60,7	56,8	53,3
Total	100,0	100,0	100,0	100,0	100,0

(*) Datos preliminares.

Encuesta Provincial de Servicios Agropecuarios. Dirección Provincial de Estadística. Ministerio de Hacienda y Finanzas. Provincia de Buenos Aires.

(*) Datos preliminares.

(1) Datos con coeficiente de variación mayor a 20%.

Financiamiento

En la campaña 2019/20, los prestadores de servicios **financiaron un 86,6% de los gastos corrientes con recursos propios**, mientras que un 8,6% de estos fueron a través de entidades bancarias, optando un **5,8% por bancos públicos** (nacional o provincial) y un 2,7% por bancos privados. En tanto, un 1,2% de los gastos corrientes se financiaron a través de los proveedores de agroinsumos.

En lo que respecta a la financiación de **las inversiones, el 56,9 % se financió con recursos propios**, con entidades bancarias el 17,5% (**12,6% bancos públicos** y 4,9% bancos privados), el 11,8% con concesionarios y agencias y el 5,7% con fábricas de maquinarias e implementos agrícolas.

Cuadro 16. Destino del financiamiento según fuente
Provincia de Buenos Aires. Últimas cinco campañas. En porcentaje

Fuente de financiamiento	Campaña									
	2015/16		2016/17		2017/18		2018/19		2019/20*	
	Gastos corrientes	Inversiones	Gastos corrientes	Inversiones	Gastos corrientes	Inversiones	Gastos corrientes	Inversiones	Gastos corrientes	Inversiones
Recursos Propios	85,5	48,3	84,0	43,1	88,5	52,5	85,3	50,4	86,6	56,9
Banco Publico Nacional	4,1	15,2	5,0	22,1	3,0	9,9	3,9	8,7	2,6	5,3
Banco Publico Provincial	3,6	9,2	4,4	10,1	3,1	15,1	3,7	7,2	3,2	7,3
Banco Privado	4,4	6,6	3,7	5,9	2,7	6,8	2,9	6,4	2,7	4,9
Proveedores de agroinsumos	1,9	0,2	2,4	0,7	1,5	1,3	3,0	1,6	1,2	0,8
Fábrica	0,0	4,9	0,2	5,1	0,6	3,2	0,1	4,7	0,1	5,7
Concesionario/Agencia	0,3	14,6	0,2	12,4	0,2	9,8	0,2	18,3	0,2	11,8
Otro particular	0,2	1,0	0,1	0,6	0,4	1,4	0,8	2,8	3,3	7,3
Total	100,0	100,0	100,0	100,0	100,0	100,0	100,0	100,0	100,0	100,0

(*) Datos preliminares.

Encuesta Provincial de Servicios Agropecuarios. Dirección Provincial de Estadística. Ministerio de Hacienda y Finanzas. Provincia de Buenos Aires.

Del total del monto de **inversiones** efectuadas para la campaña 2019/20, un **85,2% correspondió a bienes de origen nacional** y un 14,8% a inversiones en bienes de origen extranjero.

Las inversiones en bienes se dirigieron principalmente a la compra de vehículos de transporte (19,5 % del total de inversiones), tractores (17,1%), sembradoras directas (11,4%) y cosechadoras (6,2%).

Las adquisiciones de **origen nacional** se destinaron principalmente a la compra de **vehículos de transporte (20,1%), tractores (15,6%) y sembradoras directas (12,8%)**.

Las que tuvieron **origen externo** fueron principalmente dirigidas a la **compra de tractores (25,8%), cosechadoras de granos (16,1%), acondicionadoras de forrajes (16,1%) y vehículos de transporte (16,1%)**.

Cuadro 17. Inversiones. Distribución según origen por tipo de servicio Provincia de Buenos Aires. Campaña 2019/20*. En porcentaje

Tipo de Inversión	Origen		
	Nacional	Importado	Total
Inmuebles, construcciones e instalaciones	100,0	-	100,0
Tractores	77,8	22,2	100,0
Implementos de labranza	100,0	-	100,0
Sembradoras convencionales	///	///	///
Sembradoras directas	95,8	4,2	100,0
Cosechadoras de granos	61,5	38,5	100,0
Acondicionadoras de forrajes	37,5	62,5	100,0
Equipos diversos ⁽¹⁾	90,9	9,1	100,0
Vehículos de transporte	87,8	12,2	100,0
Otros ⁽²⁾	89,6	10,4	100,0
Total	85,2	14,8	100,0

(*) Datos preliminares.

(1) Equipos diversos: Incluye fertilizadoras, pulverizadores y fumigadoras, avión fumigador, rastra rotativa, escardillos, aporcadores, desmalezadoras, extractores y embutidoras de silo bag.

(2) Otros: Incluye demás elementos no comprendidos en las anteriores categorías.

Encuesta Provincial de Servicios Agropecuarios. Dirección Provincial de Estadística. Ministerio de Hacienda y Finanzas. Provincia de Buenos Aires.

Considerando el total de inversiones (independientemente de su origen) se observó en la campaña 2019/20, que del total de **las inversiones un 22,9% se destinó a los denominados “otros” bienes de inversión, el 19,5% correspondió a vehículos de transporte**, un 17,1% correspondió a tractores, 11,4% a la compra de sembradoras directas y 6,2% a la adquisición de cosechadoras.

Cuadro 18. Inversiones. Distribución por tipo de servicio según origen Provincia de Buenos Aires. Campaña 2019/20*. En porcentaje

Tipo de inversión	Origen		
	Nacional	Importado	Total
Inmuebles, construcciones e instalaciones	3,4	0,0	2,9
Tractores	15,6	25,8	17,1
Implementos de labranza	6,7	0,0	5,7
Sembradoras convencionales	-	-	-
Sembradoras directas	12,8	3,2	11,4
Cosechadoras de granos	4,5	16,1	6,2
Acondicionadoras de forrajes	1,7	16,1	3,8
Equipos diversos ⁽¹⁾	11,2	6,5	10,5
Vehículos de transporte	20,1	16,1	19,5
Otros ⁽²⁾	24,0	16,1	22,9
Total	100,0	100,0	100,0

(*) Datos preliminares.

(1) Equipos diversos: Incluye fertilizadoras, pulverizadores y fumigadoras, avión fumigador, rastra rotativa, escardillos, aporcadores, desmalezadoras, extractores y embudadoras de silo bag.

(2) Otros: Incluye demás elementos no comprendidos en las anteriores categorías.

Encuesta Provincial de Servicios Agropecuarios. Dirección Provincial de Estadística. Ministerio de Hacienda y Finanzas. Provincia de Buenos Aires.

Del total de inversiones realizadas durante la campaña 2019/20, **el 70% fueron bienes nuevos** en tanto que el 30% del total correspondió a bienes usados.

Cuadro 19. Inversiones. Distribución según condición por tipo de servicio Provincia de Buenos Aires. Campaña 2019/20*. En porcentaje

Tipo de inversión	Condición		
	Nuevo	Usado	Total
Inmuebles, construcciones e instalaciones	100,0	-	100,0
Tractores	55,6	44,4	100,0
Implementos de labranza	66,7	33,3	100,0
Sembradoras convencionales	///	///	///
Sembradoras directas	70,8	29,2	100,0
Cosechadoras de granos	61,5	38,5	100,0
Acondicionadoras de forrajes	87,5	12,5	100,0
Equipos diversos ⁽¹⁾	72,7	27,3	100,0
Vehículos de transporte	80,5	19,5	100,0
Otros ⁽²⁾	66,7	33,3	100,0
Total	70,0	30,0	100,0

Cuadro 20. Inversiones. Distribución por tipo de servicio según condición Provincia de Buenos Aires. Campaña 2019/20*. En porcentaje

Tipo de inversión	Condición		
	Nuevo	Usado	Total
Inmuebles, construcciones e instalaciones	4,1	0,0	2,9
Tractores	13,6	25,4	17,1
Implementos de labranza	5,4	6,3	5,7
Sembradoras convencionales	-	-	-
Sembradoras directas	11,6	11,1	11,4
Cosechadoras de granos	5,4	7,9	6,2
Acondicionadoras de forrajes	4,8	1,6	3,8
Equipos diversos ⁽¹⁾	10,9	9,5	10,5
Vehículos de transporte	22,4	12,7	19,5
Otros ⁽²⁾	21,8	25,4	22,9
Total	100,0	100,0	100,0

(*) Datos preliminares.

(1) Equipos diversos: Incluye fertilizadoras, pulverizadores y fumigadoras, avión fumigador, rastra rotativa, escardillos, aporcadores, desmalezadoras, extractores y embutidoras de silo bag.

(2) Otros: Incluye demás elementos no comprendidos en las anteriores categorías.

Encuesta Provincial de Servicios Agropecuarios. Dirección Provincial de Estadística. Ministerio de Hacienda y Finanzas. Provincia de Buenos Aires.

El **60,0% de las inversiones** efectuadas en la campaña 2019/20 correspondió a **bienes de origen nacional nuevos**, un 25,2% a bienes de origen nacional usado.

El origen importado en calidad de bien nuevo significó el 10,0% del total mientras que los importados usados el 4,8%:

Cuadro 21. Inversiones. Distribución por tipo según origen y condición del bien Provincia de Buenos Aires. Campaña 2019/20*. En porcentaje

Tipo de inversión	Nacional		Importado		Total
	Nuevo	Usado	Nuevo	Usado	
Inmuebles, construcciones e instalaciones	100,0	-	-	-	100,0
Tractores	50,0	27,8	5,6	16,7	100,0
Implementos de labranza	66,7	33,3	-	-	100,0
Sembradoras convencionales	///	///	///	///	///
Sembradoras directas	70,8	25,0	0,0	4,2	100,0
Cosechadoras de granos	30,8	30,8	30,8	7,7	100,0
Acondicionadoras de forrajes	37,5	0,0	50,0	12,5	100,0
Equipos diversos ⁽¹⁾	63,6	27,3	9,1	0,0	100,0
Vehículos de transporte	70,7	17,1	9,8	2,4	100,0
Otros ⁽²⁾	56,3	33,3	10,4	0,0	100,0
Total	60,0	25,2	10,0	4,8	100,0

(*) Datos preliminares.

(1) Equipos diversos: Incluye fertilizadoras, pulverizadores y fumigadoras, avión fumigador, rastra rotativa, escardillos, aporcadores, desmalezadoras, extractores y embutidoras de silo bag.

(2) Otros: Incluye demás elementos no comprendidos en las anteriores categorías.

Encuesta Provincial de Servicios Agropecuarios. Dirección Provincial de Estadística. Ministerio de Hacienda y Finanzas. Provincia de Buenos Aires.

Coeficientes de variación

En el cuadro se detallan los coeficientes de variación según tipo de servicio prestado y categorías ocupacionales.

Los servicios o tipo de categoría ocupacional que presentaron un CV superior al 20% se deben a un escaso nivel de respuesta para esas variables, como así también por la elevada dispersión de los datos relevados.

Cuadro 22. Coeficientes de variación según tipo de servicio prestado. Provincia de Buenos Aires. Campaña 2019/20*. En porcentaje

Tipo de servicio prestado	Coef. Var. (en %)
Labranza	21,0
Siembra convencional	20,6
Siembra directa	9,1
Cuidados Culturales Mecánicos	240,8
Cuidados Culturales Químicos Terrestres	14,7
Cuidados Culturales Químicos Aéreos	19,4
Cosecha de granos	9,3
Cosecha de forrajes	12,7
Otros	61,0

Cuadro 23. Coeficientes de variación según tipo de categoría ocupacional. Provincia de Buenos Aires. Campaña 2019/20*. En porcentaje

Categorías ocupacionales	Coef. Var. (en %)
Propietarios, empleadores o socios	6,2
Personal permanente	16,9
Familiares s/ remuneración fija	21,6
Otros no asalariados	305,8
Personal contratado en forma directa	17,9
Personal contratado en forma indirecta	48,3

La muestra es determinada a partir del padrón de prestadores resultante del Relevamiento Provincial de Servicios Agropecuarios del año 2002 (RPSA 2002) actualizado anualmente con otras fuentes de información secundaria.

La unidad estadística es el prestador de servicios residente en la provincia de Buenos Aires y se relevan únicamente los servicios prestados en dicha provincia independientemente si prestaron servicios en ésta y/o en otra provincia. El prestador de servicios seleccionado puede eventualmente desarrollar otras actividades como productor agropecuario, proveedor de agroinsumos o transportista, entre las más importantes.

El relevamiento de los datos se realiza, según el caso, por correo, utilizándose el sistema de respuesta postal certificada y gratuita para el informante, con seguimiento telefónico por parte del encuestador o por entrevista telefónica con el prestador. Se relevan aproximadamente 600 prestadores de servicios agropecuarios de la provincia de Buenos Aires. En el caso particular de esta última edición de la EPSA-PBA, la pandemia por COVID19 significó un importante desafío para el operativo habitual el cual se complementó con el uso de herramientas digitales de contacto con los informantes.

La encuesta indaga acerca de la prestación de servicios de maquinaria agrícola, preparación de reservas forrajeras, almacenamiento y acondicionamiento de granos, relevando diversos aspectos de la prestación del servicio que se relacionan con el desarrollo de la actividad, los servicios prestados, la maquinaria utilizada, el personal ocupado, las inversiones efectuadas y su financiamiento. El período de referencia comprende la campaña agrícola, del 1 de julio (año anterior al de la encuesta) al 30 de junio (del año de la encuesta). Las variables de stock (maquinarias, equipos, instalaciones) se consideran al 30 de junio (año de la encuesta).